

RAPPORT D'ACTIVITÉ &
Développement durable

2025



Sommaire

- Édito // p.2
- Ressources Humaines // p.4
- Finances // p.5
- Développement économique et tourisme // p.6 à 7
- Sports et loisirs // p.8 à 9
- Communication // p.10
- Habitat et aménagement // p.11
- Eau et assainissement // p.12 à 13
- Gestion et valorisation des déchets // p.14 à 15
- Culture // p.16 à 17
- Famille et solidarités // p.18 à 19
- Transition écologique et mobilités // p.20 à 21
- Services techniques // p.22
- Systèmes d'information // p.23



Joël Gullon,
Président de Bièvre Isère
Communauté,

Agir au quotidien pour les habitants

L'année 2025 s'inscrit dans la continuité des engagements portés par Bièvre Isère, au service d'un territoire dynamique, solidaire et durable. À travers ce rapport d'activité, nous avons souhaité mettre en lumière et en toute transparence non seulement les actions menées, mais surtout ce qu'elles changent concrètement dans la vie des habitants.

Derrière chaque politique publique, il y a une ambition simple : répondre aux besoins du quotidien tout en anticipant les défis de demain.

Qu'il s'agisse de garantir une gestion financière responsable, de soutenir l'économie locale, de préserver nos ressources naturelles, de faciliter l'accès aux services ou encore d'accompagner chaque étape de la vie, notre action s'inscrit dans une vision globale et cohérente du territoire.

Face aux transitions en cours qu'elles soient climatiques, sociales ou économiques, notre intercommunalité poursuit cet objectif avec détermination. Nous agissons pour adapter notre offre de logements, encourager des mobilités plus durables, renforcer l'attractivité du territoire et maintenir un haut niveau de service public, accessible à tous.

Ces avancées sont le fruit d'un travail collectif : celui des élus, des agents, des partenaires et des communes, que je tiens à remercier pour leur engagement au service de l'intérêt général.

Ce rapport témoigne du travail accompli, de la continuité de notre action et de la solidité des orientations. Il traduit également une volonté constante : construire, avec vous, un territoire toujours plus agréable à vivre, attentif aux besoins de chacun et résolument tourné vers l'avenir.

Bonne lecture à toutes et à tous.



Les actions qui contribuent au développement durable (DD) sont repérées par ce symbole tout au long du rapport. Retrouvez le rapport DD complet sur : <https://www.bievre-isere.com/les-services/transition-ecologique-mobilite/engagements-transitions/>

Rapport d'activité et développement durable
Bièvre Isère Communauté 2025 :
Rédaction : Bièvre Isère Communauté
Création graphique et mise en page :
Etienne Notton
Photos : Jérôme Millet, Florine Clergé
CCI Nord-Isère, Charlotte Brevet,
Adobe Stock, Bièvre Isère
Communauté
Impression : Imprimerie Rochat
120 exemplaires
Juin 2026

Les intercommunalités du Nord-Isère



CHIFFRES CLÉS BIÈVRE ISÈRE :

un territoire
de 732 km²

57 406
habitants



317 agents



50
communes



RESSOURCES HUMAINES



Derrière chaque service public, il y a des femmes et des hommes engagés. La collectivité œuvre pour offrir aux habitants un service de qualité en s'appuyant sur des agents formés, accompagnés et attentifs aux besoins du territoire, tout en veillant à leur bien-être et à l'évolution des organisations.

Découverte de la nouvelle salle omnisports à Saint-Jean de Bournay, le 7 juillet 2025.

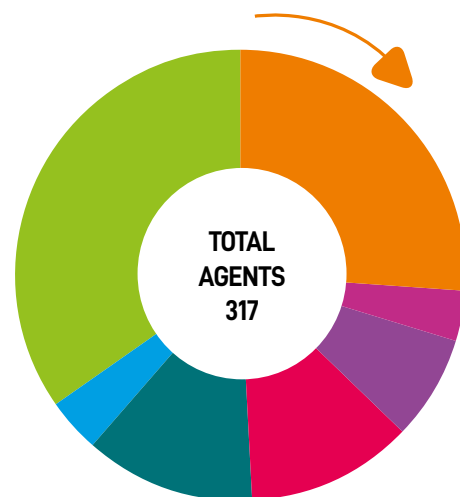
• RÉPARTITION DES AGENTS EN ETP* ET PAR ENTITÉ

Direction Générale et cabinet	10
Direction de la communication	3
Direction de la culture	21,76
Direction Actions sportives et équipements	18,53
Direction Eau et Assainissement	52,3
Direction Développement économique	6
Direction Famille et Solidarités	90,51
Direction Finances	9,4
Direction des Evaluations des politiques publiques et affaires générales	5
Direction Habitat et Urbanisme	9,6
Direction Ressources humaines	9
Direction Services informatiques	5
Direction Services techniques	19
Direction Transition écologique et Mobilités	4
Direction Gestion et Valorisation des déchets	27

*Équivalent temps plein

• RÉPARTITION DES AGENTS PAR FILIÈRE

- Filière administrative : 83
- Filière animation : 12
- Filière culturelle : 23
- Filière médico-sociale : 38
- Filière Sociale : 39
- Filière sportive : 12
- Filière technique : 110



53
offres
d'emplois
diffusées



103
stagiaires
accueillis



122
agents qui ont
télétravaillé



1650
actes
administratifs
individuels

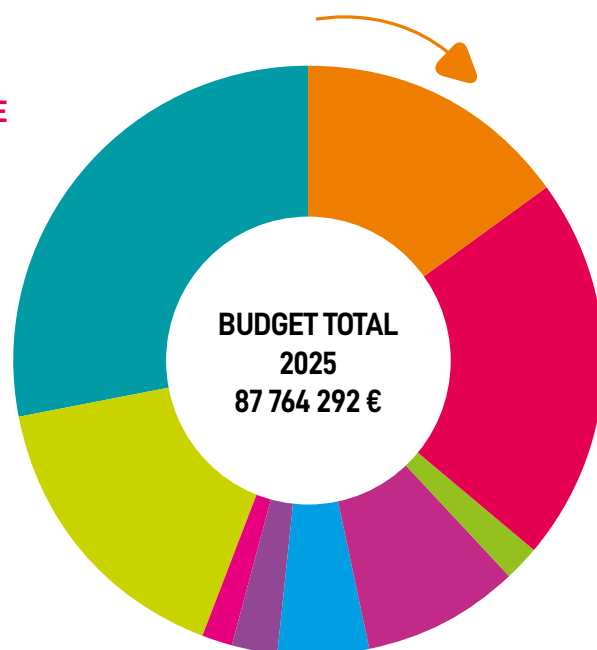
852 jours
de formation





Au quotidien, Bièvre Isère agit pour garantir une gestion responsable et durable des ressources publiques. À travers ses choix budgétaires et fiscaux, elle veille à financer des services utiles aux habitants, à investir pour l'avenir du territoire et à maintenir un équilibre financier qui protège les générations futures.

13 020 909 €	CHARGES À CARACTÈRE GÉNÉRAL
18 235 443 €	DÉVELOPPEMENT ÉCONOMIQUE ET TOURISME
1 591 036 €	TRANSITION ÉCOLOGIQUE ET MOBILITÉS
7 438 277 €	FAMILLE SOLIDARITÉS
4 171 855 €	ACTIONS SPORTIVES ET ÉQUIPEMENTS
2 207 990 €	ACTIONS CULTURELLES ET ÉQUIPEMENTS
1 314 791 €	AMÉNAGEMENT ET URBANISME
13 844 890 €	GESTION ET VALORISATION DÉCHETS
23 930 287 €	EAU POTABLE ET ASSAINISSEMENT



Réalisation d'une annexe environnementale au budget 2025



Entre dynamisme économique et qualité de vie, Bièvre Isère cultive un équilibre. Elle soutient les entreprises, valorise les atouts du territoire et développe son attractivité pour créer des emplois, dynamiser la vie locale et préserver le cadre de vie des habitants.

Développement économique

• Gestion, aménagement et commercialisation de 17 Zones d'Activités Economiques

- 7 ventes de terrains pour 49 615 m².
- 2 compromis de vente pour 7 835 m².
- Travaux sur la ZA Grenoble Air Parc pour 2,5 millions d'euros.
- Travaux sur la ZA Le Rival pour 306 335 €.

• Gestion de l'immobilier d'entreprises

Taux d'occupation moyen de 82 % et 36 597 € de travaux réalisés.

• Actions en faveur de l'emploi

- 5 cafés de l'emploi.
- Caravane des métiers de la Région Auvergne-Rhône-Alpes, le 2 avril sur le parking d'Aqualib' à La Côte Saint-André : 1 100 visiteurs.

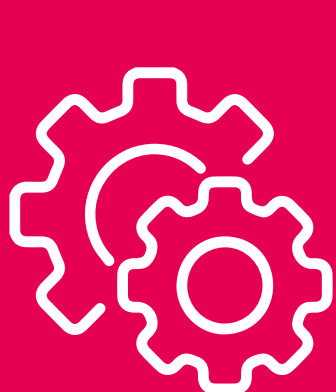
• Territoire d'industrie

Bièvre Isère a été labellisée « Territoire d'industrie – phase II » pour la période 2023-2027, avec Saint-Marcellin Vercors Isère Communauté.

Objectif : soutenir le développement des entreprises industrielles et des territoires.

- Semaine de l'industrie :

Interventions de **18 entreprises** dans **7 établissements** scolaires, **1016 élèves** sensibilisés.



6
projets
d'implantations
d'entreprises
pilotés par Bièvre Isère





Tourisme

- 1 nouveau parcours d'orientation sur la base de loisirs à Faramans.
- Itinéraires équestres : 300 km sur le territoire. Accompagnement pour le lancement et la création du parcours labellisé Grand itinéraire équestre Mandrin : création de 63 km.
- Taxe de séjour : 55 322 € collectés.



Promotion et soutien de l'économie de proximité

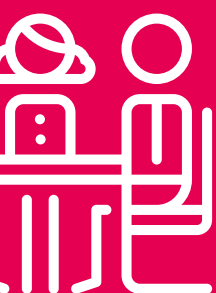


• Opération chèques cadeaux BI Happy Shopping

Depuis le lancement en 2015, Bièvre Isère a vendu environ 1,5 millions de chèques cadeaux. Sur le territoire, 137 commerçants, artisans, producteurs et restaurateurs sont adhérents à cette opération.

Du 10 au 21 juin, opération spéciale pour les 10 ans des BI Happy Shopping. Pour 20 € de chèques cadeaux achetés, 10 € en chèques étaient offerts.

- **Aides directes** : 8 entreprises accompagnées et 36 699 € de subventions accordées pour 695 017 € d'investissements entrepris par des commerçants et des artisans.



550
visiteurs
aux cafés
de l'emploi

BI Happy Shopping :
+de
164 000 €
de chèques
cadeaux vendus en 2025





Bouger, se retrouver, se dépasser : le sport est un levier d'épanouissement et de santé. Aussi, Bièvre Isère développe une offre accessible à tous. Elle met à disposition des équipements de qualité, soutient les initiatives éducatives et encourage les pratiques favorisant le bien-être et la prévention pour l'ensemble des habitants.

Des équipements structurants au service du territoire

Bièvre Isère assure la construction, la gestion et l'entretien de 15 équipements sportifs d'intérêt communautaire, en priorité ceux en lien avec les pôles d'enseignement secondaire. Cette approche garantit une offre cohérente et adaptée aux besoins des établissements scolaires et des usagers du territoire. Le Centre aquatique et de remise en forme Aqualib' (149 840 visiteurs) et le golf de la Bièvre (11 049 entrées) sont des exemples d'équipements.

> TEMPS FORTS

- Paris-Nice : jeudi 13 mars, arrivée de la 5^e étape à La Côte Saint-André (Notre-Dame de Sciez).
- Forum sport-santé : 3^e édition le 4 octobre.

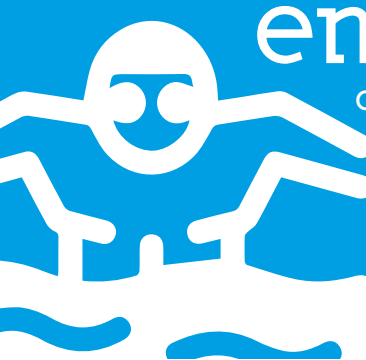


Un soutien à l'éducation par le sport

Bièvre Isère s'engage en faveur du développement de l'éducation par le sport, en lien étroit avec les acteurs scolaires du territoire. Elle organise notamment à Aqualib' l'apprentissage de la natation et du savoir nager pour les élèves du primaire et du secondaire, en cohérence avec les priorités nationales de prévention des noyades. Le dispositif de golf scolaire bénéficie aussi chaque année à 15 classes primaires, contribuant à la diversification des pratiques dès le plus jeune âge. Enfin, à travers l'organisation d'événements fédérateurs tels que les jeux sportifs, Bièvre Isère réaffirme la place centrale du sport dans le parcours éducatif, comme vecteur de cohésion, de santé et de réussite.



700 000
entrées
dans les équipements sportifs



Jeux sportifs

700
élèves





Une ouverture vers la santé et la prévention



Dans le prolongement de son engagement pour le sport, Bièvre Isère développe des services en matière de santé, en cohérence avec les objectifs de santé publique, de prévention et d'inclusion. Ce volet s'incarne notamment dans la dynamique portée autour du dispositif « Sport Santé en Bièvre Isère » intégré au nouveau Contrat Local de Santé.



Sport santé

+ de
2 200
inscrits

Salle omnisports



90 m³
de miscanthus
consommés
par la chaudière





Informers, expliquer, valoriser : la collectivité fait le choix d'une communication de proximité. Magazines, outils numériques, supports d'information... autant de moyens pour permettre à chacun de suivre, comprendre et s'appropriier les projets du territoire.

Supports de communication



Le service communication propose aux habitants du territoire un large éventail de supports, afin de les informer sur les différentes actions menées par la Communauté de communes.

Outils numériques

Bièvre Isère dispose d'outils numériques performants (page Facebook et LinkedIn, site internet) pour communiquer sur ses actions, compétences, évènements...

> FAITS MARQUANTS

- Depuis le 1^{er} juillet 2025, Bièvre Isère est présente sur PanneauPocket, comme d'autres communes du territoire.

Cette application mobile simple, efficace et gratuite permet à la fois de suivre les actualités de la Communauté de communes et d'être alerté en cas de situation urgente.

4 magazines

1 guide de l'été



256 publications Facebook

7 000 abonnés





À travers ses politiques d'aménagement, Bièvre Isère veille à concilier attractivité du territoire, transition énergétique et gestion raisonnée des ressources, afin de garantir un cadre de vie équilibré et durable pour tous.

Urbanisme

Le Plan local d'urbanisme intercommunal (PLUi) est un outil qui permet d'encadrer le projet d'aménagement du territoire. Il donne un cadre, mais il doit aussi s'adapter aux nouveaux enjeux, projets, ou contraintes réglementaires.

> FAITS MARQUANTS

- Deux procédures d'évolution du PLUi réalisées en 2025.
- Forte implication de Bièvre Isère dans les procédures d'évolution du Schéma de cohérence territoriale (SCOT) de la Grande région de Grenoble.

Habitat

Bièvre Isère poursuit son action afin de développer l'offre de logements abordables sur le territoire, mais aussi la rénovation du parc ancien, qui offre un potentiel de logements important sans artificialisation des sols.

> FAITS MARQUANTS

- 1^{re} année du Pacte territorial de la rénovation.
- Salon annuel de la rénovation, le 27 septembre à Saint-Jean de Bournay.
- Renforcement du soutien financier à la production de nouveaux logements locatifs sociaux.



Urbanisme



1 550
autorisations
d'urbanisme
instruites

Habitat

23
nouveaux
logements
sociaux



696
demandes
de logements
sociaux instruites

100

ménages
accompagnés
dans des
projets de
travaux de
rénovation



L'accès à une eau de qualité et la préservation des milieux naturels sont au cœur des priorités de l'intercommunalité. Face aux enjeux climatiques, elle agit pour sécuriser la ressource, garantir un service fiable au quotidien et protéger durablement l'environnement pour les habitants d'aujourd'hui et de demain.

Eau potable

Pour répondre à ces enjeux, des schémas directeurs identifient les futurs travaux à engager, les priorisent et les planifient dans un objectif de maîtrise des coûts d'acceptabilité du service et du prix de l'eau pour l'utilisateur.

> FAITS MARQUANTS

- 109 ruptures de canalisations réparées.
- Travaux de renouvellement de canalisations cassantes : rue de la Barre à Saint-Jean de Bournay, route des Alpes et rue Sainte-Colombe à Châtonnay.
- Rand'Eau agricole le 28 septembre à Faramans (65 participants), pour faire connaître les liens entre protection nécessaire des captages prioritaires et les actions des agriculteurs locaux.

Bièvre Isère gère 185 ouvrages sur son territoire, dont 73 sources/forages et 92 réservoirs. En 2025, le rendement des réseaux est de 72,5 %.



Recherche de



29 412
abonnés

1 264 km
de réseaux





fuites (agent de Bièvre Isère)

Assainissement

Bièvre Isère gère l'assainissement collectif et l'assainissement non collectif sur son territoire, avec 689 kms linéaire de réseaux et 130 ouvrages sur le territoire, dont 26 ouvrages d'épuration, 34 postes de refoulement et 70 déversoirs d'orage.



Tous ces travaux ont pour but de préserver la ressource : en diminuant les prélèvements dans la nappe, par exemple, ou en améliorant la qualité de l'eau qui retourne au milieu naturel après traitement épuratoire.

> FAITS MARQUANTS

- Travaux de création de réseaux EU dans le cadre du transit Vienne Condrieu Agglomération : 9 500 ml réalisés.
- Poursuite des travaux de réhabilitation des Stations d'épuration (STEP) de Culin, Villeneuve de Marc et Roybon.
- Visites guidées de STEP à destination des scolaires du territoire : 245 élèves accueillis.



21 140
abonnés

1,8 M de m³
de volumes
traités





Trier, réduire, recycler : des gestes simples qui font la différence. Bièvre Isère accompagne les habitants vers des gestes plus simples et responsables au quotidien. En facilitant le tri, en encourageant la réduction des déchets et en optimisant les services, elle contribue à préserver l'environnement tout en maîtrisant les coûts pour la collectivité.

Collecte en apport volontaire

> FAITS MARQUANTS

- Déploiement de la 2^e et 3^e phase de la collecte en apport volontaire (avril et juillet, 20 communes concernées).
- Réception de 7 camions-grues pour la collecte des PAV de fin janvier à fin juillet.
- Reprise en régie complète de la collecte des ordures ménagères et collecte des multimatériaux fin septembre (fin du marché avec MINERIS).
- Reconstitution de l'aide de 30 € pour l'achat d'un composteur.

Ordures ménagères

10 743 tonnes



Emballages/papiers

2 150 tonnes





Déchèteries

Bièvre Isère gère six déchèteries sur son territoire. Elles sont situées sur les communes de La Côte Saint-André, Porte des Bonnevaux (Nantoin), Roybon, Saint-Etienne de Saint-Geoirs, Saint-Jean de Bournay et Viriville.

> FAITS MARQUANTS

- Réhabilitation de la déchèterie de Roybon pour mise en conformité en matière de sécurité (de mi-février à mai).
- Expérimentation d'un protocole « canicule » durant la période estivale.



Verre

1 897
tonnes

Déchèteries

27 570
tonnes



208 600
passages



La culture est un vecteur de lien et de dynamisme local. La collectivité propose une offre diversifiée, accessible à tous les habitants, favorisant la découverte, la créativité et les échanges, pour faire vivre un territoire attractif et ouvert.



Animation culturelle : deux festivals et un territoire en mouvement



Bièvre Isère pilote deux festivals itinérants, les Arts Allumés au printemps et les Arts en Herbe à l'automne. En 2025, plus de 34 représentations culturelles annuelles ont eu lieu, mobilisant activement les habitants et les bénévoles du territoire.



Lecture publique : un réseau structuré et de proximité

Le réseau compte 24 points de lecture, dont 4 médiathèques «têtes de réseau» (La Côte Saint-André, Saint-Jean de Bournay, Saint-Siméon de Bressieux et Saint-Etienne de Saint-Geoirs) et 20 bibliothèques intercommunales, municipales ou associatives. Dédiées à la consultation et au prêt de documents, les médiathèques et les bibliothèques sont aussi des lieux de vie et de rencontre, avec des équipes qui mènent des actions culturelles pour tous les publics et tous les âges. Un service de navette permet de «déplacer» les documents au plus près des habitants (plus de 162 000 en 2025).



6 196 spectateurs au total sur les deux festivals

Lecture publique

+ de 388 000 documents empruntés





École de musique : un service intergénérationnel de proximité

> ANIMATIONS

258 actions ont été proposées dans l'ensemble du réseau (conférences, ateliers, expositions, concerts, séances de bébés lecteurs...).

> ACTIONS EN DIRECTION DES SCOLAIRES

Mission fondamentale du réseau de lecture publique pour familiariser les enfants avec la culture dès le plus jeune âge, cette action a permis d'accueillir 459 classes et plus de 4 100 élèves.

> TEMPS FORTS

Prix des lecteurs, Nuits de la lecture, fête du court métrage, biblis en folie, apéro concerts Berlioz, le mois du Doc ...

L'École de musique intercommunale, ouverte à tous les âges (4 à 72 ans), constitue un outil central d'éducation artistique et culturelle.

3 MISSIONS PRINCIPALES :

- L'éducation artistique : éveil et initiation, présentation d'instruments, interventions en milieu scolaire.
- L'enseignement : formation musicale, pédagogie de groupes, pratiques collectives.
- Productions des élèves : de l'audition publique au projet artistique.

> TEMPS FORTS

Forum des musiques actuelles, concerts de fin d'année, projet d'éducation artistique et culturelle « De la Plume au clavier ».



9 100
inscrits

École de musique

116
élèves





À chaque étape de la vie, l'intercommunalité est présente pour accompagner les habitants. Elle développe des services de proximité et des actions solidaires pour répondre aux besoins des familles, soutenir les plus fragiles et garantir un accès équitable aux services sur l'ensemble du territoire. Grandir, accompagner, soutenir : Bièvre Isère est présente à chaque étape de la vie. Elle développe des services et des actions pour répondre aux besoins des familles, soutenir les plus fragiles et garantir un accès équitable aux services sur l'ensemble du territoire.

Petite enfance : un service public local de qualité et de proximité

La collectivité s'engage pour un accueil adapté et accessible à tous les jeunes enfants et à leurs familles. Elle gère :

- **7 crèches** intercommunales réparties sur le territoire.
- **1 Relais Petite Enfance (RPE)**, lieu ressource pour les assistants maternels et les familles.
- **1 Lieu d'Accueil Enfant-Parent (LAEP)**, espace de socialisation, de prévention et de lien parental.

> TEMPS FORTS

- Poursuite des travaux d'amélioration de la qualité de l'accueil.
- Ouverture de la nouvelle crèche DoRéMi à La Côte Saint-André, pouvant accueillir 24 enfants simultanément. Elle est équipée d'une centrale photovoltaïque en autoconsommation produisant 15 MWh d'électricité par an.



Enfance : des temps de loisirs éducatifs accessibles à tous

La communauté de communes intervient de manière directe sur le temps extrascolaire, avec des équipements et services pensés pour répondre aux besoins des enfants et de leurs familles :

- **7 accueils de loisirs extrascolaires** représentant jusqu'à 420 places pour les 3-12 ans.
- **2 séjours.**
- **1 service de navette intercommunale + 3 accueils matin et soir** décentralisés facilitant l'accès aux structures pour les familles les plus éloignées.
- **Une bourse Bafa** pour soutenir la formation des jeunes aux métiers de l'animation.

Crèches

154
places

depuis septembre 2025

RPE

environ
2 500
contacts

Accueils de loisirs

1 035
enfants
accueillis

Séjours

80
enfants
inscrits



Solidarités : un territoire attentif, inclusif et innovant

Dans une logique de cohésion sociale et territoriale, Bièvre Isère développe des services de proximité et accompagne les dynamiques solidaires.

Elle gère notamment :

- **1 ludothèque itinérante** pour favoriser le jeu, le lien social et l'accès à la culture dans toutes les communes.
- **1 structure France Services** pour garantir un accès aux droits et aux démarches administratives essentielles.
- **1 résidence autonomie** pour personnes âgées à Châtonnay (Les Quatre Vallées), dotée de 56 logements.

Elle apporte son soutien aux associations de l'économie sociale et solidaire (ESS), vecteurs d'innovation sociale et d'emploi local.

Bièvre Isère a également déployé le plan d'action du Contrat Local de Santé, visant à soutenir la coordination des acteurs locaux, promouvoir les actions de prévention et améliorer l'accès aux soins.

> TEMPS FORTS

- Signature du Contrat Local de Santé avec l'Agence Régionale de Santé, le 24 mai 2025.
- Création du Conseil Local en Santé Mentale.
- 2^e édition des Semaines d'Information sur la Santé Mentale (SISM), du 3 au 17 octobre.

Ludothèque

6 671
personnes
accueillies





Face aux défis environnementaux, la collectivité agit concrètement pour améliorer le cadre de vie des habitants. Elle encourage des modes de déplacement plus durables et accompagne chacun vers des pratiques respectueuses de l'environnement, pour construire un territoire plus résilient.

Mobilités



Bièvre Isère agit en faveur du développement de solutions de mobilités alternatives à la voiture individuelle et met en place des actions :

• Distribution d'arceaux vélos

Bièvre Isère recense les arceaux présents sur le territoire et propose chaque année, en fonction des besoins des communes, un achat groupé effectué par la collectivité.

45 arceaux ont été distribués sur 11 communes en novembre, représentant 90 places de stationnement cyclable.

Coût : 15 000 € TTC (financé intégralement par Bièvre Isère)

• Box à vélo à Saint-Etienne de Saint-Geoirs

Un premier box à vélo a été installé en 2024 sur le parking relais (P+R) Le Rival à La Côte Saint-André. En juin 2025, Bièvre Isère a renouvelé l'opération avec l'installation d'un nouveau box de 18 places sur le P+R Le Mandrin à Saint-Etienne de Saint-Geoirs.

Système de contrôle d'accès via un QR Code pour garantir au mieux la sécurité des vélos ; tarification au mois ou à l'année.

Coût : 55 080 € TTC (subvention d'ALVEOLE+ de 18 260 €).

> TEMPS FORTS

- Inauguration le 11 juin.



2 parkings relais

38 places de stationnement vélos créées

45 arceaux vélos distribués



Transition écologique

Bièvre Isère agit en faveur de la transition écologique, avec notamment la gestion durable des ressources forestières et des actions agricoles spécifiques en partenariat avec la Chambre d'agriculture de l'Isère.

• Forêts et énergies

Une partie de la production d'électricité produite par la centrale solaire photovoltaïque d'une puissance de 250 kWc est auto-consommée pour les besoins électriques de la STEP. Le surplus est injecté dans le réseau.

En 2024, cette installation a permis d'économiser 37 000 € HT sur les factures d'électricité.

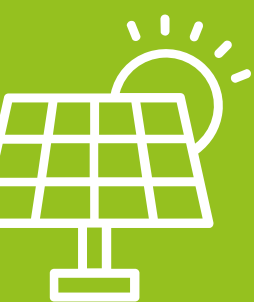
• Transition écologique et agriculture

Diverses actions agricoles :

- Animation territoriale : 92 agriculteurs et agricultrices rencontrés par la conseillère.
- Changement climatique : améliorer l'adaptation du secteur agricole ; projection d'un film documentaire et échanges entre agriculteurs et habitants.
- Lutte contre l'ambrosie : accompagnement de Bièvre Isère avec diffusion d'outils auprès des communes, échanges avec les agriculteurs...

> TEMPS FORTS

- Soirée ciné-débat avec la projection du film documentaire « La théorie du boxeur », le 24 février au lycée agricole à La Côte Saint-André : 79 participants.



8
centrales
photovoltaïques
sur le territoire

Chartes forestières

14
journées
d'animations
scolaires





Espaces verts entretenus, bâtiments fonctionnels, équipements accessibles : en coulisses, les services techniques œuvrent chaque jour pour offrir un cadre de vie agréable à tous les habitants.

Logistique et entretien des bâtiments



Bièvre Isère assure l'entretien de différents sites et bâtiments sur le territoire. Elle gère aussi la construction et la réhabilitation d'équipements.

L'intercommunalité assure une mission de logistique lors de manifestations (installations de barrières, distribution de matériels sportifs dans les écoles...).

> TEMPS FORTS

- Remplissage des terres pleins centraux sous les ombrières du parking d'Aqualib' à La Côte Saint-André.
- Réhabilitation des logements d'urgence à Saint-Jean de Bournay.
- Déménagement d'environ 40 agents, suite à la vente du bâtiment Mermoz situé à Saint-Etienne de Saint-Geoirs.
- Relamping (passage en led) sur plusieurs sites de Bièvre Isère.

Pêche en étangs

Bièvre Isère gère 5 étangs sur le territoire : Les Essarts à St-Siméon de Bressieux, Le Marais à Faramans, Le Grand Bois à Bossieu, Cazeneuve et Moule à Châtonnay.

Les cartes annuelles et journalières donnent aussi accès à l'étang de Montjoux à St-Jean de Bournay, géré par le Département de l'Isère.

La collectivité organise aussi des événements annuels : 1 safari truites, 1 initiation pêche pour les enfants, 3 pêches en No Kill.

> TEMPS FORTS

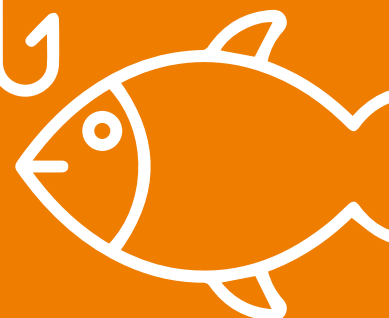
- Lâcher de poissons hivernal, avant l'ouverture de la saison de pêche : 1 565 kg (brochets, carpes et gardons).

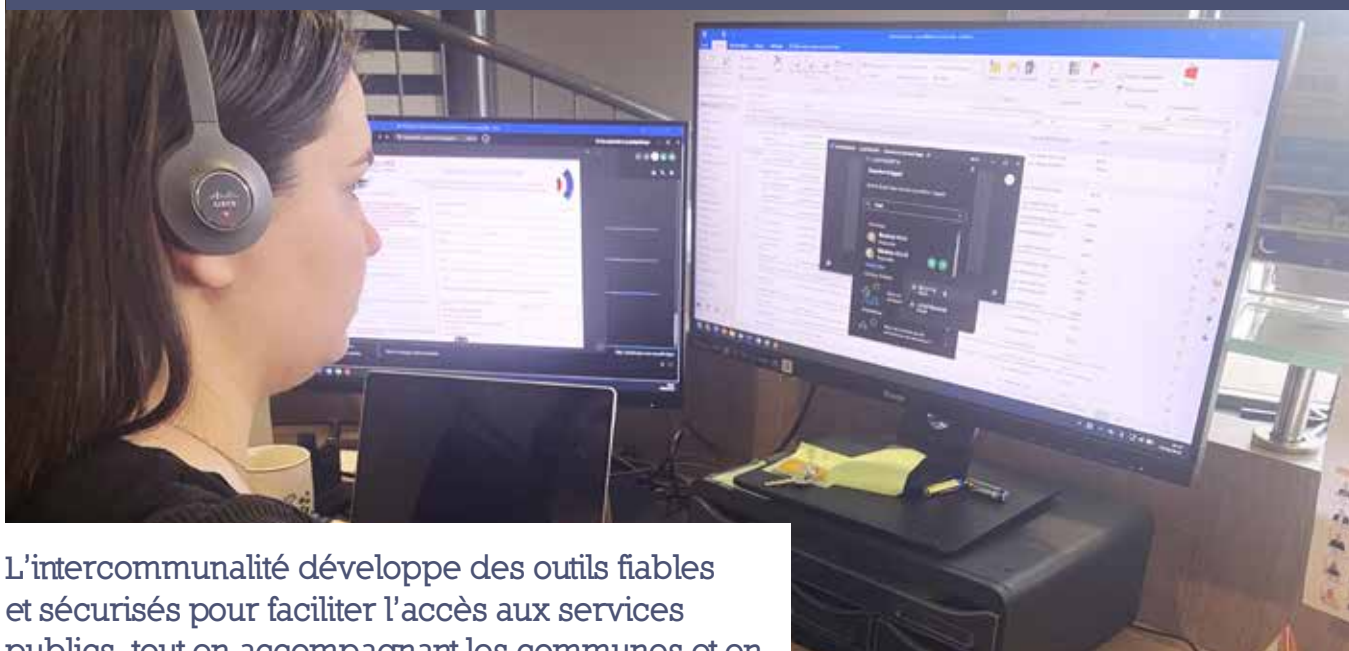


+ de
2 000
demandes
d'interventions
techniques
via le logiciel de GMAO



1 950
cartes de
pêche
vendues





L'intercommunalité développe des outils fiables et sécurisés pour faciliter l'accès aux services publics, tout en accompagnant les communes et en renforçant la qualité du service rendu aux habitants.

Informatique et sécurité

Bièvre Isère compte **200 points** de connexion opérationnels sur le territoire, pour assurer le bon fonctionnement informatique des services.

Les systèmes de sécurité ont bloqué plus de 15 millions de comportements anormaux (virus...).

> FAITS MARQUANTS

- Migration de la messagerie sur une solution souveraine.
- Déploiement d'une solution de gestion centralisée de conformité des postes informatiques.
- En septembre 2025, Bièvre Isère a participé à un exercice cyber (simulation d'attaque informatique).

Téléphonie

Première année complète d'exploitation de la solution de téléphonie hébergée en Centrex, mutualisée avec quelques communes : 154 000 appels, 1 000 visioconférences, 310 000 messages.

Mutualisation

De nouvelles communes du territoire, pour un total de 32, adhèrent au dispositif de mutualisation des systèmes d'information.

Objectifs : accompagner les communes dans leur transformation digitale, apporter une expertise forte...

Système d'Information Géographique

> FAITS MARQUANTS

- Mise à jour cadastre ; plus de 136 000 parcelles.
- Migration vers nouvelle version ArcOpole PRO (une solution de diffusion des données géographiques et de déploiement pour Internet)..

Informatique



+ de
400
postes

+ de
150
opérations
de maintenance

1 328
DT/DICT
(déclarations
de travaux)
traitées



Bièvreisère

communauté

☎ 04 76 93 51 46

✉ contact@bievre-isere.com

📍 **Siège administratif** : 1 av. Roland Garros,
38590 Saint-Étienne de Saint-Geoirs



bievre-isere.com

Suivez-nous
[@bievreisere](https://www.facebook.com/bievreisere)

