

Viivre en BIÈVRE ISÈRE

#58 - JUIN 2026 •

LE MAGAZINE TRIMESTRIEL DE VOTRE TERRITOIRE



DOSSIER

BIÈVRE ISÈRE DÉCOUVREZ LE NOUVEAU CONSEIL COMMUNAUTAIRE



Bièvreisère
communauté

CULTURE

Cap sur l'édition 2026
des Arts en herbe ! - P6

DÉCHETS

Raccordement à Vienne Sud
le chantier se poursuit - P15

ÉCONOMIE

Agir pour les entreprises
renforcer l'attractivité du territoire - P18



Course de la Résistance

Un hommage sportif et mémoriel aux héros de la Bièvre et des Chambaran ! Vendredi 8 mai, la course de la Résistance était organisée au château Louis XI. Proposé par le Département de l'Isère, avec Bièvre Isère et la Ville de La Côte Saint-André, l'événement a permis de souligner le rôle des figures locales de la Résistance durant la Seconde Guerre mondiale, tout en faisant la promotion des bienfaits de la pratique sportive.



2 750


personnes ont participé à cette nouvelle édition de la **Course de la Résistance**, un record ! Plusieurs épreuves étaient programmées : course de 8 kilomètres, trail de 36 kilomètres, randonnées, parcours cyclo et courses enfants. De nombreux stands et activités étaient proposés dans le village d'animations : escalade, tir à l'arc, hockey...



3 questions à Joël Gullon

Président de Bièvre Isère Communauté



**Notre ruralité est notre identité,
notre richesse.** 

Vous venez d'être réélu président de Bièvre Isère, quelles sont vos priorités ?

Ma priorité reste la même : continuer à agir concrètement pour les habitants. Notre responsabilité est de garantir des services publics utiles, accessibles et de qualité. C'est encore plus vrai dans un contexte économique exigeant.

Depuis plusieurs années, nous faisons le choix d'une gestion rigoureuse et pragmatique. Chaque euro dépensé doit être utile aux habitants car il s'agit d'argent public. Cette exigence nous permet d'investir pour l'avenir sans augmenter inutilement la pression fiscale. Les évolutions engagées dans la gestion des déchets, avec le contrôle d'accès en déchèterie par exemple, illustrent cette volonté constante d'adapter nos services tout en maîtrisant les coûts.

Je veux également poursuivre la méthode fondée sur la proximité, l'écoute et le bon sens. Les attentes des habitants doivent continuer à être au centre de nos questionnements. La pertinence de nos actions doit rester notre boussole.

Sur quels piliers s'appuie la communauté de communes pour poursuivre son développement ?

Notre ruralité est notre identité, notre richesse.

Notre ambition est de renforcer l'attractivité du territoire en soutenant l'économie locale, l'implantation d'emplois durables et non délocalisables. Cela passe notamment par l'accompagnement des entreprises et le développement de nos zones d'activités économiques.

C'est aussi apporter un soutien à nos agriculteurs en favorisant et valorisant leurs initiatives, ou encore en développant un tourisme de proximité fondé sur nos atouts, notre patrimoine culturel et naturel.

Bièvre Isère agit également au quotidien pour améliorer le cadre de vie : aides à la rénovation de l'habitat, soutien aux mobilités alternatives, développement des équipements sportifs et culturels, accueils des plus jeunes... Toutes ces actions traduisent notre volonté de construire un territoire dynamique, équilibré et attractif.

Quelles sont les autres actions et projets menés actuellement par Bièvre Isère ?

La transition environnementale est un axe clé de nos politiques publiques. C'est répondre aux enjeux d'aujourd'hui et se préparer aux défis de demain.

Deux importants projets en cours illustrent cela concrètement. Tout d'abord le raccordement de plusieurs communes au réseau d'assainissement de Vienne Sud. Le chantier représente un investissement de plus de 22 millions d'euros qui permettra d'améliorer durablement la qualité des eaux usées avant leur restitution dans le milieu naturel.

Ensuite, le déploiement des nouveaux points d'apport volontaire qui va entrer dans ses dernières phases. Les premiers résultats sont encourageants : les habitants réduisent leurs déchets ménagers et trient davantage les déchets recyclables.

De nombreuses autres initiatives sont à découvrir dans ce nouveau numéro de Vivre en Bièvre Isère, distribué avec l'édition 2026 du Guide de l'été. Vous y retrouverez les animations sportives, culturelles et familiales proposées par la communauté de communes, l'office de tourisme Terres de Berlioz et les associations locales qui font vivre notre territoire tout au long de l'année.

Je vous souhaite à toutes et à tous une excellente lecture et un très bel été.

Forum des métiers

Le 5 février dernier, à la salle Jean Boyer à La Côte Saint-André, Bièvre Isère a proposé une nouvelle édition du forum des métiers. Cet événement était organisé en partenariat avec Auvergne-Rhône-Alpes Orientation et les communautés de communes Bièvre Est et Entre Bièvre et Rhône. Plus de 1 500 scolaires issus de 14 établissements locaux étaient présents, ainsi qu'une centaine de professionnels représentant de nombreux secteurs d'activités.



Bièvre Isère a fêté le court métrage

Cette année encore, le réseau de Lecture publique de Bièvre Isère a participé à la 10^e édition de la Fête du court métrage, un événement national qui s'est tenu du 25 au 31 mars. Petits et grands spectateurs du territoire étaient invités à découvrir plusieurs sélections de films, en accès libre, dans les médiathèques à Saint-Étienne de Saint-Geoirs (photo) et à Saint-Siméon de Bressieux, ainsi qu'à la bibliothèque de Brézins.

La truite à l'honneur

Le samedi 28 mars, le traditionnel Safari truites de Bièvre Isère s'est déroulé à l'étang Le Marais à Faramans. Pour l'occasion, plus de 200 kg de poissons avaient été lâchés. Malgré une météo froide, cet événement a attiré 68 pêcheurs, dont plusieurs enfants qui sont tous repartis avec une médaille. Le trophée adulte a récompensé la plus grosse truite pêchée (1,2 kg) et le trophée enfant une belle pêche de 5 poissons.



Journée festive du RPE

Le 8 avril dernier, à Saint-Jean de Bournay, s'est déroulée cette traditionnelle journée à destination des enfants de 0 à 6 ans et organisée par le Relais Petite Enfance de Bièvre Isère et la crèche intercommunale La Farandole. Au programme : divers ateliers (motricité, sensorialité...) et des temps d'échanges entre parents et professionnels de la petite enfance. Cet événement gratuit a accueilli environ 250 personnes tout au long de la journée, soit 57 familles, 152 enfants et 26 professionnels.

Clap de fin pour les Arts Allumés

La dixième édition du festival Les Arts Allumés s'est clôturée le dimanche 3 mai à Pajay, en présence de Joël Gullon, président de Bièvre Isère, Fabienne Scarfo, vice-présidente en charge de la Culture et Bernard Bajat, maire de la commune. Une belle après-midi festive et conviviale, avec de drôles de marionnettes grandeur nature et deux spectacles qui ont ravi le public présent.

Cette édition 2026 a, une fois de plus, contribué au rayonnement culturel du territoire (lire p. 6).



Clôture du Prix des lecteurs

Samedi 25 avril, la médiathèque à Saint-Siméon de Bressieux accueillait la clôture du Prix des lecteurs, avec présentation des ouvrages vainqueurs (lire p.16). A cette occasion, plusieurs animations étaient au programme : lectures à voix haute, exposition ludique "Jeux de mômes", dédicaces d'auteurs et d'illustrateurs...

Cette nouvelle édition s'est déroulée d'octobre à mars, pour le Prix des lecteurs adulte (romans) et jeunesse (bandes dessinées).



Des vacances animées en Bièvre Isère

Les accueils de loisirs de la communauté de communes proposent aux enfants âgés de 3 à 12 ans et à chaque période de vacances scolaires des programmes riches en activités. Animations ludiques, culturelles et sportives sur des thématiques variées, il y en a pour tous les goûts.

Les inscriptions s'effectuent via le portail famille ou les points d'accueil du guichet unique.



Retrouvez toutes les infos sur bievre-isere.com, rubrique "enfance et jeunesse".



Course de la résistance

Après l'effort, la médaille ! Vendredi 8 mai, la course de la Résistance réunissait 2 750 participants sur les différents parcours qui avaient pour ligne d'arrivée le château Louis XI, à La Côte Saint-André. À l'issue des épreuves, Joël Gullon, président de Bièvre Isère, et Claire Debost, conseillère départementale, ont récompensé les vainqueurs. Tous deux ont aussi participé à l'événement, accompagnés de Yannick Neuder, député de l'Isère, et Jean-Pierre Barbier, président du Département de l'Isère.



MUSIQUE

Nouvelle saison pour l'école de musique

L'école de musique intercommunale, située à Saint-Étienne de Saint-Geoirs, est dédiée à l'apprentissage de la musique. Cette structure est ouverte à l'ensemble des habitants du territoire. Encadrée par des professionnels passionnés, elle propose un large éventail d'activités musicales dispensées en cours collectifs ou individuels.

Vous souhaitez vous inscrire pour la saison 2026-2027 ? Permanences à l'école de musique :

- Mercredi 2 septembre de 16h à 18h (pour les anciens élèves)
- Jeudi 3 et vendredi 4 septembre de 17h à 18h30 (pour les nouveaux élèves)
- Samedi 5 septembre de 13h30 à 17h, au forum des associations à Saint-Étienne de Saint-Geoirs.



Plus d'infos sur bievre-isere.com.

FESTIVAL

Les Arts Allumés Nouveau succès pour ce festival populaire !

Une nouvelle fois, le festival Les Arts Allumés a séduit le public en mettant en lumière le spectacle vivant ! Organisée par Bièvre Isère du 17 avril au 3 mai 2026, la 10^e édition de l'événement a accueilli plus de 2 000 spectateurs. Durant la quinzaine, onze compagnies artistiques ont proposé des spectacles autour de la musique, de la danse, du théâtre, de la poésie et de l'humour dans douze communes du territoire. Trois temps forts gratuits ou apéros'live ont complété le riche programme de

cette édition 2026, avec des groupes de musiques locaux sur scène. Cette année encore, des associations des communes et plus de 100 bénévoles ont donné de leur temps pour faire vivre les Arts Allumés, contribuant ainsi à la réussite de cet événement culturel majeur en Bièvre Isère.

La communauté de communes a bénéficié également du soutien financier du Département de l'Isère pour l'organisation du festival.



La clôture des Arts Allumés s'est déroulée le 3 mai à Pajay, dans une ambiance festive et conviviale. Rendez-vous en 2027 pour la 11^e édition.

Cap sur l'édition 2026 des Arts en herbe !

Toujours avec la volonté de rendre la culture accessible à tous les publics et sur tout le territoire, Bièvre Isère met le cap sur la 18^e édition de son autre festival, Les Arts en herbe. Prévu du 9 au 25 octobre 2026, cet événement destiné au jeune public et aux familles, permettra aux Bièvre Isérois de découvrir de nombreuses animations conviviales.



Le programme complet et la billetterie seront prochainement disponibles sur bievre-isere.com.

FINANCES

Maîtriser les coûts, pour anticiper l'avenir



Tous les ans, Bièvre Isère présente et vote un budget à l'équilibre. Celui pour l'année 2026 a été adopté par les élus lors du conseil communautaire du 26 janvier.

Si ce budget s'inscrit une nouvelle fois dans un contexte économique mondial tendu et dans un cadre national marqué par le déficit public, impliquant la contribution des collectivités locales dans l'effort de redressement, Bièvre Isère a choisi de ne pas renoncer à ses priorités de service public. Elle décide également de ne pas faire peser les efforts financiers sur les habitants du territoire. L'intercommunalité veut préserver sa solidité financière pour faire face aux incertitudes, mais aussi pour poursuivre les politiques publiques et les investissements déjà engagés.

Ainsi, le budget primitif 2026 de Bièvre Isère s'établit à 83,5 millions d'euros.

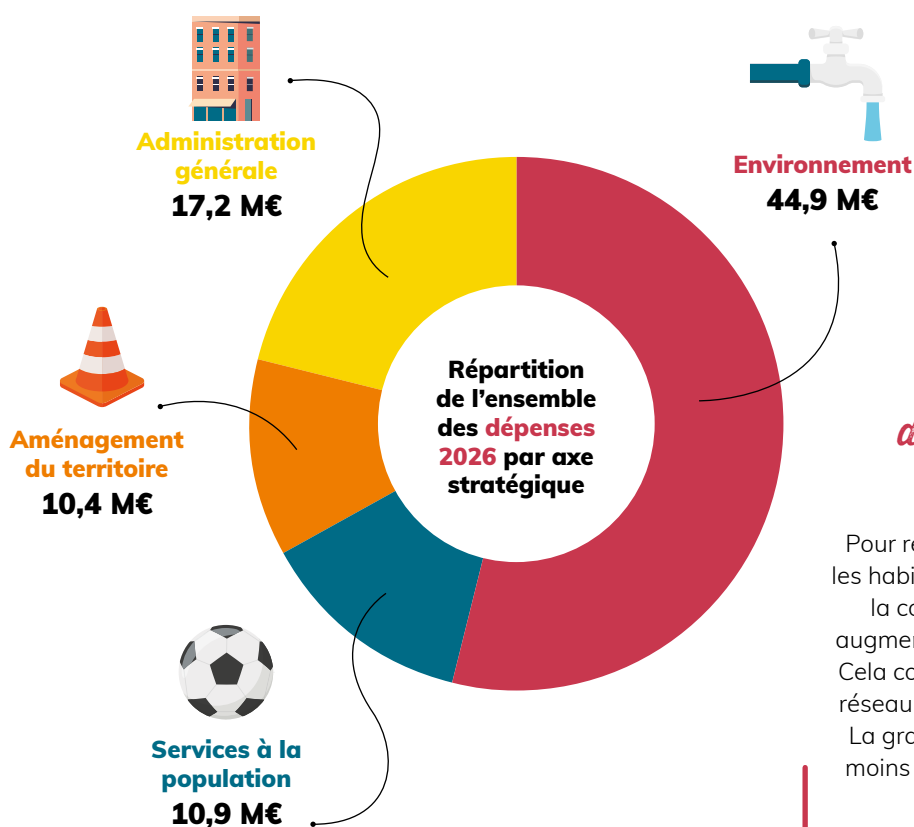
La section fonctionnement, celle regroupant l'ensemble des charges courantes de la communauté de communes, représente 58,3 millions d'euros.

La section investissement affiche 25,2 M€. Plus de la moitié du budget (54 %) est dédiée à l'action de Bièvre Isère en matière d'environnement (Eau potable, Assainissement, Gestion des déchets). Les services à la population (Petite enfance, Enfance, Culture et Sport) constituent 13 %, 12 % sont consacrés à l'aménagement du territoire (Développement économique, Tourisme, Habitat, Transition écologique), et 21 % pour l'administration générale.

DES INVESTISSEMENTS STRATÉGIQUES

La somme de 25,2 M€ prévue en investissement permet à Bièvre Isère de financer plusieurs opérations orientées vers le développement des services publics de proximité à destination de la jeunesse et des familles, ainsi qu'au bénéfice de l'amélioration du cadre de vie et de la protection de l'environnement.

Sur les 22 M€ que finance Bièvre Isère dans le cadre du projet de raccordement de plusieurs communes du nord du territoire au réseau d'assainissement de Vienne Sud, 7 M€ sont investis en 2026. La fin du déploiement des nouveaux Points d'apport volontaire pour la collecte des déchets représente 1 M€. Sont également prévus des travaux à Aqualib' (415 000 €), la poursuite des plans d'investissement des crèches (184 000 €) et des médiathèques (110 000 €), le financement des actions du Plan local de l'habitat, dont l'attribution de subventions pour la rénovation des logements (404 000 €) et le développement des mobilités douces, avec notamment le service de location de vélos à assistance électrique (93 000 €).



0%
Pas d'augmentation des tarifs pour les services à la population

Pour rendre les services publics accessibles à tous les habitants tout en préservant leur pouvoir d'achat, la communauté de communes maintient sans augmentation les tarifs des services à la population. Cela concerne les entrées à Aqualib', l'inscription au réseau de lecture publique et les tarifs des festivals. La gratuité de la carte des médiathèques pour les moins de 26 ans et de l'accès aux apéros concerts des festivals est aussi maintenue.

GOLF DE LA BIÈVRE

OBTENEZ VOTRE CARTE VERTE SUR LE PARCOURS DE BIÈVRE ISÈRE !

Situé à la base de loisirs intercommunale à Faramans, le golf de la Bièvre, lui aussi géré par la communauté de communes, invite les habitants à découvrir ce sport-loisir de manière ludique. Il offre également aux golfeurs la possibilité d'obtenir leur carte verte, attestation indispensable pour quitter le practice et s'engager sur le parcours en autonomie.

Pour décrocher le précieux sésame validé par la fédération nationale, les débutants peuvent suivre les cours proposés par James Roberts, le nouvel enseignant arrivé au printemps au golf de la Bièvre. Son approche pédagogique et progressive mêle la compréhension du jeu, le respect du terrain et l'acquisition des règles de sécurité.



Les cours sont dispensés sur réservation au 06 13 93 42 71 ou jamesgolfef@gmail.com Plus d'infos sur bievre-isere.com



AQUALIB'

Des stages pour apprendre à nager pendant les vacances



Géré par Bièvre Isère, le centre aquatique et de remise en forme Aqualib', à La Côte Saint-André, vous accueille tous les jours pendant les grandes vacances. L'occasion de se rafraîchir dans les bassins de l'espace aquatique, de se dépenser dans l'espace fitness et de s'offrir une pause relaxante dans l'espace bien-être.

Pendant les vacances d'été, la communauté de communes organise des stages d'apprentissage de la natation à Aqualib'. Destinés aux enfants de 6 à 11 ans, ils se déroulent sur une semaine et sont accessibles sur inscription. Plusieurs périodes de stage, cumulables ou non, sont programmées du 6 au 24 juillet et du 10 au 28 août.



Plus d'infos, tarifs et inscription au 04 74 20 98 88 ou bievre-isere.com

Horaires

Du samedi 4 juillet au dimanche 30 août, Aqualib' est ouvert tous les jours, y compris le mardi 14 juillet et le samedi 15 août.

Espace aquatique

- 10h30 à 19h du lundi au dimanche

Espace fitness

- 9h-19h45 du lundi au mercredi
- 9h-19h jeudi et vendredi
- 10h30-19h samedi et dimanche

À noter que les espaces fitness et bien-être font l'objet d'une fermeture technique du lundi 29 juin au vendredi 3 juillet. Durant cette période, l'espace aquatique est accessible selon les horaires de "période scolaire".



NATURE

Découvrez les sentiers balisés en Bièvre Isère !

Le territoire de Bièvre Isère est maillé de près de 700 kilomètres de sentiers balisés, accessibles à pied, à vélo ou à cheval. Ils vous permettront de découvrir un patrimoine naturel et architectural riche, à travers collines, plaines, forêts et étangs. De niveaux de difficulté différents, les parcours sont téléchargeables sur le site terres-de-berlioz.com et l'application Isère Outdoor.



Infos pratiques

De mai à octobre, le Département de l'Isère organise des animations gratuites intitulées "Rendez-vous nature". Des guides font découvrir le patrimoine naturel exceptionnel des ENS et sensibilisent le grand public sur la préservation de la biodiversité.



Retrouvez toutes les informations via le lien suivant : www.isere.fr/rendez-vous-nature

PATRIMOINE NATUREL

Espaces naturels sensibles À la découverte d'un riche patrimoine

Bièvre Isère compte plusieurs sites classés Espaces Naturels Sensibles (ENS) par le Département de l'Isère, qui en compte près de 150 sur son périmètre. Trois sont aujourd'hui ouverts au public ; une belle occasion de découvrir une faune et une flore abondante et variée.

➔ **L'étang de Montjoux à Saint-Jean de Bournay**

Une faune et une flore remarquables sont présentes sur ce site ainsi que des pontons installés sur la berge pour la pratique de la pêche.

➔ **Les fontaines à Beaufort**

Un sentier et des passerelles sur les canaux vous permettent de sillonner cet espace, longtemps exploité comme cressonnière.

➔ **La Tourbière des Planchettes à Saint-Siméon de Bressieux**

Un circuit balisé d'une durée de 2h vous fait découvrir une flore rare en Isère.



Bièvreisère
communauté



MANDATURE

2026-2032

**Des actions au service du territoire
et de ses habitants**

Lors de la séance d'installation du nouveau conseil communautaire, organisée le lundi 13 avril, les élus de la communauté de communes ont réélu Joël Gullon, président de Bièvre Isère. Cette nouvelle mandature s'ouvre avec une ambition affirmée : poursuivre le développement du territoire tout en répondant, avec pragmatisme et proximité, aux attentes des habitants.

À l'issue des élections municipales de mars, les habitants des 50 communes du territoire ont désigné leurs nouveaux élus municipaux ainsi que les conseillers communautaires appelés à siéger au sein de l'intercommunalité. Réunis lors du conseil d'installation, les 73 représentants ont renouvelé leur confiance à Joël Gullon, réélu président de Bièvre Isère avec 62 voix. Élu une première fois en 2022, le maire de La Côte Saint-André entame un nouveau mandat pour la période 2026-2032. Les élus ont également désigné les 14 vice-présidents qui composent l'exécutif communautaire (voir trombinoscope p.12-13).

UNE INTERCOMMUNALITÉ AU PLUS PRÈS DES HABITANTS

Dans son intervention, Joël Gullon a rappelé la ligne directrice qui guidera l'action communautaire : placer l'habitant au cœur des politiques publiques. « *Notre responsabilité est de garantir des services publics utiles, accessibles et adaptés aux besoins de chacun. L'action de la communauté de communes doit rester concrète, lisible et proche du quotidien* », a-t-il souligné. Cette volonté s'inscrit dans une coopération renforcée entre les communes et l'intercommunalité. En mutualisant certaines compétences et en unissant leurs moyens, les collectivités peuvent conduire des projets qu'aucune commune ne pourrait porter seule.

Plusieurs projets illustrent cette dynamique : le raccordement de plusieurs communes au réseau d'assainissement de Vienne Sud, le déploiement des nouveaux points d'apport volontaire ou encore la mise

en œuvre du Contrat local de santé pour améliorer l'accès aux soins.

Le président a également insisté sur une gestion rigoureuse des finances publiques : « *Chaque euro engagé est un euro public. Nous avons le devoir de garantir une dépense maîtrisée, efficace et justifiée.* »

PRÉPARER L'AVENIR D'UN TERRITOIRE RURAL ATTRACTIF

Cette nouvelle mandature s'inscrit dans une vision assumée de la ruralité. « *La ruralité est une richesse : celle de villages vivants, d'un cadre de vie préservé et d'une proximité humaine* », a rappelé Joël Gullon.

Pour les élus, l'attractivité du territoire repose sur un équilibre entre emploi, habitat, mobilités et accès aux services publics. Elle passe aussi par le soutien à l'économie locale et la valorisation des atouts touristiques et patrimoniaux du territoire.

Bièvre Isère agit déjà dans de nombreux domaines : accompagnement des entreprises, aides à la rénovation énergétique, développement des mobilités douces avec la prime vélo et la location de vélos à assistance électrique, ou encore promotion du territoire à travers l'office de tourisme intercommunal Terres de Berlioz.

À travers cette nouvelle mandature, les élus communautaires réaffirment ainsi une ambition collective. Celle de construire un territoire attentif aux besoins de ses habitants et fidèle à son identité rurale.



Chaque euro engagé est un euro public. Nous avons le devoir de garantir une dépense maîtrisée, efficace et justifiée. »



TROMBINOSCOPE DES ÉLUS

Le bureau : le Président et les Vice-présidents



Franck Pourrat
1er Vice-président
Petit cycle de l'eau
Maire de Saint-Jean de
Bournay



Françoise Sempé-Buffer
Vice-présidente
Coopération communale
et dialogue avec les
habitants
Maire de Viriville



Jean-Pierre Perroud
Vice-président
Attractivité économique
et touristique
Maire de Sardieu



Michel Veyron
Vice-président
Equipements sportifs
Maire de Saint-Etienne
de Saint-Geors



Joël Gullon
Président
Maire de La Côte Saint-André



Pascal Compigne
Vice-président
Famille et parcours
éducatif
Maire de Sainte-Anne sur
Gervonde



Charles Ferrand
Vice-président
Gestion et valorisation
des déchets
Maire de Longechenal



Dominique Primat
Vice-présidente
Solidarités et Santé
Maire de Marcilloles



Gilles Gelas
Vice-président
Stratégie patrimoniale
Maire de Brézins



Anaïs Scala
Vice-présidente
Agriculture et
patrimoine naturel
Maire de Marcollin



Sébastien Métya
Vice-président
Transitions et Mobilités
Conseiller municipal à
La Côte Saint-André



Thierry Rolland
Vice-président
Evaluation des
politiques publiques et
prospective financière
Maire de Royas



Fabienne Scarfo
Vice-présidente
Culture
Maire de Marrans



Martial Simondant
Vice-président
Habitat, prospective et
planification territoriale
Adjoint à Artas



Catherine Carron
Vice-présidente
Mutualisation, Ressources humaines,
et égalité femme-homme
Maire de Saint-Hilaire
de La Côte

Les conseillers communautaires



Valérie Milard
Conseillère municipale
à Artas



Gérald Guichard
Maire de Beaufort



Robert Mandrand
Maire de Beauvoir de
Marc



Thierry Collion
Maire de Bossieu



Gilbert Badez
Maire de Bressieux



Audrey Perrin
Conseillère
municipale à Brézins



Amandine Plotto
Maire de Brion



Sébastien Laroche
Maire de Champier



Catherine Emptoz
Adjointe à Champier



Pierre Tortosa
Maire de Châtenay



Jean-Michel Noguerras
Maire de Châtonnay



Sonia Colomb
Adjointe à Châtonnay



Maurice Debrand
Maire de Culin



Gilles Bourdat
Maire de Faramans



Frédéric Pellet
Maire de Gillonnay



Sophie Ayoub
Adjointe à La Côte
Saint-André



Daniel Bert
Conseiller municipal
à La Côte Saint-André



Patricia Vacheron
Conseillère municipale
à La Côte Saint-André



Julie Magnea
Conseillère municipale
à La Côte Saint-André



Evelyne Collet
Maire de La
Forteresse



Bernard Crézé
Maire de La Frette



Philippe Cornet
Maire de Le Mottier



Frédéric Basson
Maire de Lentiol



Yves Aufranc
Maire de Lieudieu



Alain Couturier
Maire de Meyrieu les Etangs



Marie-José Ferroil
Maire de Montfalcon



Philippe Saunier
Maire de Ornacieux-Balbins



Bernard Bajat
Maire de Pajay



Bernard Veyret
Maire de Penol



Patrick Cugnet
Maire de Plan



Jean-Paul Tournier-Fillon
Maire de Porte des Bonnevaux



Aude Hericher
Adjointe à Porte des Bonnevaux



Serge Perraud
Maire de Roybon



Jean-Marie Thévenon
Maire de Saint-Agnin sur Blan



Kirsten Clérino
Maire de Saint-Clair sur Galaure



Sylvie Delhumeau
Conseillère municipale à Saint-Etienne de Saint-Geoirs



Jean Grollier
Adjoint à Saint-Etienne de Saint-Geoirs



Christine Neuder
Adjointe à Saint-Etienne de Saint-Geoirs



Pierre Amore
Maire de Saint-Geoirs



Laurent Orcel
Adjoint à Saint-Hilaire de La Côte



Régine Broizat
Adjointe à Saint-Jean de Bournay



Eric Frayssinet
Adjoint à Saint-Jean de Bournay



Yves Rouvière
Adjoint à Saint-Jean de Bournay



Marie-José Rubira
Adjointe à Saint-Jean de Bournay



Sylvie Ventura
Adjointe à Saint-Jean de Bournay



Joël Mabilly
Maire de Saint-Michel de Saint-Geoirs



Patrick Chaumat
Maire de Saint-Paul d'Izeaux



Henri Faure
Maire de Saint-Pierre de Bressieux



Virginie Vallet
Maire de Saint-Siméon de Bressieux



Christophe Pion
Adjoint à Saint-Siméon de Bressieux



Eric Savignon
Conseiller municipal à Saint-Siméon de Bressieux



Bertrand Duranton
Maire de Savas Mépin



Corinne Grollier
Maire de Sillans



Christian Bouvier
Adjoint à Sillans



Carole Fauchon
Maire de Thodure



Sébastien Guillaud
Maire de Tramolé



Claude Vuillaumier
Maire de Villeneuve de Marc



Frédéric Delègue
Adjoint à Viriville

Collecte en apport volontaire un premier bilan très positif !



Déployés progressivement par Bièvre Isère, les nouveaux Points d'apport volontaire ont déjà permis aux habitants de trier davantage leurs déchets recyclables et de diminuer leur volume de déchets ménagers. Explications.

Bièvre Isère gère la collecte et la valorisation des déchets dans les 50 communes de son territoire. En 2024, la communauté de communes a lancé le déploiement progressif des nouveaux Points d'apport volontaire (PAV), afin de diminuer l'impact sur l'environnement tout en limitant le coût du service.

Plus pratiques et de plus grande capacité, ces conteneurs enterrés, semi-enterrés et aériens aident les habitants à mieux trier les déchets recyclables (emballages, papier et verre) qui sont ensuite vendus à des usines de valorisation. Ces PAV permettent ainsi aux usagers de réduire leur volume d'ordures ménagères (lingettes, litière,

essuie-tout, couches...) jetées dans le bac gris, puis envoyés à l'enfouissement sur le site de Penol.

DES RÉSULTATS CONCRETS

Les premiers résultats enregistrés sont très encourageants. En 2025, la part de déchets recyclables collectée dans les conteneurs jaunes était en augmentation de 12 %, avec 2 151 tonnes d'emballages : films plastiques, boîtes de conserve, papiers, cartonnets, polystyrène... Le volume de verre déposé dans les bacs verts a lui aussi progressé, avec 1 897 tonnes collectées (+1,6 %). Parallèlement, le volume des déchets ménagers a diminué

de près de 450 tonnes en un an, pour s'établir à 10 743 tonnes. Poursuivons nos efforts !

À SAVOIR

Depuis le printemps, l'intercommunalité déploie les nouveaux conteneurs à Saint-Étienne de Saint-Geoirs et à Saint-Jean de Bournay. Ces PAV sont accessibles dès leur installation. Bièvre Isère informera ensuite les habitants de la date d'arrêt de transition de la collecte, du porte-à-porte vers l'apport volontaire.

Raccordement à Vienne Sud

le chantier se poursuit



Fin 2021, Bièvre Isère Communauté et Vienne Condrieu Agglomération ont validé un scénario ambitieux : le raccordement de sept communes du nord du territoire de Bièvre Isère, ainsi que la commune de Charantonnay, au système d'assainissement de Vienne Sud, "Syst Epur".



Les travaux ont démarré au printemps 2025 et concernent les communes de Beauvoir de Marc, Châtonnay, Meyrieu les Étangs, Royas, Sainte-Anne sur Gervonde, Savas-Mépin et Saint-Jean de Bournay.

UN PROJET STRUCTURANT

Ce projet s'inscrit dans une volonté partagée de préserver durablement la ressource en eau et répond à deux enjeux environnementaux : mettre fin aux pollutions liées aux dysfonctionnement des systèmes d'assainissement existants sur le nord du territoire et protéger certaines nappes souterraines.

Au-delà des enjeux environnementaux, ce projet est également déterminant pour l'avenir du territoire. Les travaux ont permis de lever la trame d'inconstructibilité, permettant de retirer la pollution du milieu naturel et de favoriser la construction sur certaines zones.

UN CHANTIER BIEN ENGAGÉ

Sous la maîtrise d'œuvre d'Alp'Etudes et Cabinet Merlin, les travaux avancent conformément au planning prévisionnel. Les phases 1, 2 et 4 sont en cours tandis que les phases 3 et 6 commenceront en septembre 2026. Une étape importante sera franchie dès cet été avec le raccordement de la

commune de Saint-Jean de Bournay au nouveau réseau.

Pour mener à bien ces travaux, plus de 27 millions d'euros sont investis, dont 22 millions financés par Bièvre Isère. La communauté de communes bénéficie aussi du soutien financier de l'Agence de l'Eau pour 4,8 millions et du Département de l'Isère pour environ 2 millions.

À SAVOIR

Sept entreprises travaillent sur ce chantier : Guillaud TP, Cholton, Moulin TP, Gachet entreprise, la SADE, BTP Charvet et Cros.

Découvrez les gagnants

des prix des lecteurs de Bièvre Isère

Comme chaque année, le réseau de Lecture publique de Bièvre Isère a invité les habitants à participer aux prix des lecteurs adulte (romans) et jeunesse (bandes dessinées). Près de 80 amateurs de romans et plus de 280 jeunes, dont des élèves issus de neuf classes du territoire, ont participé à cette nouvelle édition, qui se tenait d'octobre 2025 à mars 2026. En parallèle du concours, organisé avec le soutien financier du Département de l'Isère et l'aide précieuse de la librairie Bulle de Vienne, plusieurs ateliers d'écriture et de dessin, ainsi que des séances de lecture à voix haute, étaient proposés au public dans les médiathèques et les bibliothèques du réseau.

Le palmarès a été dévoilé le 25 avril à la médiathèque à Saint-Siméon de Bressieux, à l'occasion d'une journée festive. Bièvre Isère vous propose de découvrir, d'emprunter et de lire les ouvrages lauréats de l'édition 2025-2026 !



PRIX DES LECTEURS ADULTE (ROMANS) **La petite Bonne** de Bérénice Pichat

Plongez dans un huis clos psychologique des années 1930, centré sur la relation et la tension entre deux personnages : une domestique travailleuse et dévouée et un ancien pianiste bourgeois, "gueule cassée" de la bataille de la Somme. Ce récit, à l'écriture poétique, offre un dénouement inattendu.



PRIX DES LECTEURS JEUNESSE (BANDES DESSINÉES) **Chat Moche** de Cécile Alix, Degreff et Caroline Soucy

Chat Moche s'ennuie terriblement à la SPA. Personne ne veut de lui en raison de son physique disgracieux. Mais un jour, une famille prend pitié de lui et l'adopte. Le félin va pouvoir mettre son plan à exécution : vivre une vie de pacha et devenir un tyran domestique. Une BD drôle et accessible, à lire dès 7 ans.

LE PLUS

à découvrir

Composé de 24 médiathèques et bibliothèques, le réseau de Lecture publique de Bièvre Isère propose plus de 200 000 documents à emprunter : livres, CD, DVD, jeux vidéo, instruments, partitions... L'inscription annuelle est de 13 euros par famille (gratuite pour les moins de 26 ans). Le réseau programme également une multitude d'animations tout au long de l'année : ateliers, expositions, jeux, concerts, rencontres... Retrouvez l'agenda des événements, le catalogue en ligne et les horaires des médiathèques et des bibliothèques sur



portail-mediatheque.bievre-isere.com

Zoom sur

Élise Buisson

Maître-nageuse sauveteuse



Découvrez ce métier exercé à Aqualib' et dépendant de la Direction "actions sportives et équipements".

Quelles compétences ?

La pratique de ce métier ne nécessite pas un niveau d'études minimum mais exige de solides capacités physiques, un sens aigu des responsabilités et une grande réactivité pour garantir la sécurité de tous. Élise est titulaire du Brevet national de sécurité et de sauvetage aquatique (BNSSA), nécessaire à la surveillance des bassins et du Brevet professionnel de la jeunesse, de l'éducation populaire et du sport (BPJEPS) pour l'encadrement des Activités aquatiques et l'enseignement de la natation (AAN). Régulièrement, elle doit se remettre à niveau afin de protéger des vies et transmettre le "savoir nager" essentiel. Afin d'accompagner tous les publics dans un cadre sécurisé et bienveillant, Élise fait preuve au quotidien de pédagogie, d'écoute et d'adaptabilité.

Les missions

Exerçant ce métier depuis deux ans, les journées d'Élise s'organisent autour de deux missions essentielles, au cœur des politiques sportives et de prévention portées par Bièvre Isère :

Surveillance des bassins

Les midis et soirs en semaine, ainsi qu'un week-end sur trois. Elle encadre également les cours de bébés nageurs, favorisant la confiance et les premiers apprentissages de manière ludique.

Enseignement et animation

- ↳ Six cours hebdomadaires de natation dispensés aux scolaires du territoire, dans le cadre d'un programme de lutte contre les noyades.
- ↳ Deux cours le mercredi dans le cadre de l'école de natation
- ↳ Quatre séances d'aquagym par semaine, participant ainsi à l'accès au sport et au bien-être pour tous.

Ces missions nécessitent une préparation des séances avec soin et un travail en étroite collaboration avec l'équipe des maîtres-nageurs d'Aqualib', pour proposer des projets pédagogiques innovants (animations vacances, sensibilisation à la sécurité aquatique...).

ACTIVITÉS

adaptées

Titulaire également d'une licence STAPS avec des compétences spécifiques pour le sport adapté, Élise anime et encadre en cas de besoin les activités proposées à Aqualib' (aquasanté, ...), sous la responsabilité de Cécile Favre, coordinatrice du dispositif "Sport Santé en Bièvre Isère".

CHIFFRES
EN 2025

3 000 ENFANTS | **100 000 ENTRÉES**
de niveau primaire | à la piscine (hors scolaires)



bievre-isere.com

Agir pour les entreprises

renforcer l'attractivité du territoire

À travers sa compétence "Développement économique et tourisme", Bièvre Isère soutient le dynamisme du territoire. Dans ce cadre, l'intercommunalité accompagne les entreprises dans leur développement et investit dans l'aménagement des Zones d'activités.



L'engagement de Bièvre Isère auprès des acteurs économiques prend différentes formes, comme l'attribution de subventions sous conditions aux artisans disposant d'un point de vente et aux commerçants. Comprises entre 2 000 euros et 5 000 euros, ces aides permettent aux bénéficiaires de lancer des travaux et d'acquérir du matériel. Ces subventions peuvent être complétées par une aide de la Région Auvergne-Rhône-Alpes.

L'an dernier, Bièvre Isère a octroyé 37 000 euros d'aides à huit entreprises locales : une épicerie, une boucherie, une boulangerie, un service de préparation et de livraison de repas à domicile, un magasin en circuit court, un magasin de prêt-à-porter, une librairie et un opticien.

En parallèle, la communauté de communes propose aux commerçants et artisans locaux de bénéficier de dispositifs

d'accompagnement individuel sur les thèmes de la fidélisation des clients et de la performance des commerces. Ces diagnostics sont réalisés en partenariat avec la Chambre de Métiers et de l'Artisanat de l'Isère et la Chambre de Commerce et d'Industrie Nord Isère.

DES ZONES D'ACTIVITÉS MODERNISÉES

L'action de Bièvre Isère passe aussi par la gestion de 17 Zones d'activités économiques (ZAE), dédiées à l'implantation et au développement des entreprises. Depuis un an, elle mène une série de travaux d'aménagement dans les ZAE Grenoble Air Parc à Saint-Étienne de Saint-Geoirs (photo), Le Rival et Les Meunières à La Côte Saint-André, Porte de Chambaran à Viriville, ainsi que Basses Écharrières à Saint-Jean de Bournay. L'investissement total de 3,5 millions d'euros comprend la réfection de la chaussée, la

création de nouvelles rues et de pistes cyclables, ou encore la déconnexion des eaux pluviales du réseau d'assainissement.

L'intercommunalité remplacera également l'éclairage public des ZAE par des dispositifs LED, moins gourmands en énergie et respectueux de la biodiversité nocturne.

À SAVOIR

Vous voulez être accompagné dans votre projet de création ou de reprise d'entreprise ? Vous souhaitez bénéficier des dispositifs de Bièvre Isère : aides directes, accompagnement et diagnostics individuels, mais aussi de l'Espace solutions artisans ou de l'accompagnement des prestataires du tourisme avec l'office de tourisme intercommunal Terres de Berlioz ? Vous voulez que votre entreprise soit présente lors des cafés de l'emploi ou diffuser vos offres d'emploi sur le site bievre-isere.com ?



Contactez la Direction Développement Économique et Tourisme de Bièvre Isère
04 76 65 43 03 ou deveco@bievre-isere.com

Mobilités alternatives,

Bièvre Isère élargit son action

L'intercommunalité agit en matière de transition écologique et de mobilités, en aidant les habitants à adopter des modes de déplacement alternatifs à la voiture individuelle.



L'action de Bièvre Isère passe par la promotion de la pratique du Vélo à assistance électrique (VAE) grâce à son propre service de location longue durée, l'attribution d'une "prime vélo" ou encore la mise en place de stationnements sécurisés.

LOCATION LONGUE DURÉE DE VAE

Depuis 2024, ce service permet aux habitants du territoire de louer un VAE pour une durée d'un mois (40 €) renouvelable une fois, trois mois (100 €) ou six mois (200 €). L'objectif est de permettre aux habitants d'essayer un VAE avant d'acheter.

Face au succès du dispositif, Bièvre Isère a fait l'acquisition de huit nouveaux vélos, portant ainsi la "flotte" à 43 VAE.

PRIME VÉLO

Elle s'adresse, sous conditions, aux habitants du territoire qui souhaitent acheter un vélo classique (jusqu'à 100 € d'aide) ou un VAE (jusqu'à 250 € d'aide) neuf ou d'occasion.

En 2026, le règlement d'attribution a évolué avec quatre changements :

- Élargissement de l'éligibilité aux mineurs, à partir de 16 ans ;
- Doublement du montant de la prime pour les vélos adaptés et les vélos cargo ;
- Achat possible d'un vélo adapté en dehors du territoire intercommunal, dans la limite du département de l'Isère ;
- Possibilité de bénéficier, sur une même année, de plusieurs primes vélos dans un même foyer.

EN CHIFFRES

43 VAE
dont 1 vélo cargo à disposition des habitants

80 LOCATIONS
longue durée de VAE

+ DE 145 000 €
(soit 602 primes vélo) accordés depuis 2024



STATIONNEMENT SÉCURISÉ DES VÉLOS

Bièvre Isère déploie des arceaux à proximité des équipements intercommunaux et en met également à disposition de l'ensemble des 50 communes du territoire.

Deux vélobox sécurisés situés sur les parking relais P+R Le Rival à La Côte Saint-André et Le Mandrin à Saint-Étienne de Saint-Geoirs complètent l'action menée en matière de mobilités actives. Équipés de prises pour la recharge des VAE, ils sont accessibles aux tarifs de 2 €/mois ou 24 €/an, via l'application AppliRev.

À SAVOIR

Toutes les infos pratiques et les formulaires de demande de location et de prime vélo sont à retrouver sur bievre-isere.com.

Découvrez l'actualité de votre territoire !

Bièvre Isère

MISSION LOCALE DE LA BIÈVRE



Depuis 1991, la Mission locale de la Bièvre assure une mission de service public territorial et de proximité. Elle accueille, oriente et accompagne gratuitement les jeunes de 16 à 25 ans vers la formation, l'emploi et la vie quotidienne.

Acteur territorial des politiques de jeunesse, cette association mène également différentes actions d'aide à l'insertion professionnelle et sociale pour des personnes âgées de plus de 26 ans, dans le cadre de dispositifs spécifiques comme le service « parcours emploi renforcé » à destination des bénéficiaires du RSA.

En 2025, Bièvre Isère a versé une aide financière de 79 286 euros, pour mener à bien les différentes actions. Quatre lieux d'accueil sur le territoire : La Côte Saint-André, Saint-Etienne de Saint-Geoirs, Saint-Jean de Bournay et Viriville.



Plus d'infos : 04 74 79 18 18
www.mission-locale-bievre.fr

Roybon

À LA DÉCOUVERTE DU VILLAGE

Dans cette nouvelle édition du magazine intercommunal, Bièvre Isère vous fait découvrir la commune de Roybon. Sur le plateau de Chambaran, Roybon séduit par son authenticité et son dynamisme. Ses 1 100 roybonnais cultivent un art de vivre convivial au cœur d'un territoire naturel, offrant un cadre de vie privilégié. Son lac invite à la détente. Son patrimoine comme l'église Saint-Jean-Baptiste veille sur un village bâti de galets et de pisé, aux venelles et calades pleines de charme. Sa statue de la Liberté qui fête ses 120 ans cette année, surprend et séduit. Riche d'un tissu associatif dynamique, Roybon vibre toute l'année au rythme d'initiatives sportives, culturelles et solidaires.



Plus d'informations auprès de la mairie (04 76 36 21 79),
sur le site internet roybon.fr et sur PanneauPocket.



DES PRODUCTEURS LOCAUX PRIMÉS

Deux producteurs du territoire de Bièvre Isère, spécialisés dans la fabrication d'huiles de noix, ont été récompensés à l'édition 2026 du salon de l'agriculture à Paris :

- L'atelier de la noix de Léa, à Saint-Etienne de Saint-Geoirs
- Le GAEC du Rocher, à Saint-Geoirs

Félicitations à ces deux producteurs pour leurs médailles de bronze.

Bièvre Isère compte 134 producteurs locaux, proposant de nombreuses variétés de produits (fromages, miel, viandes, huiles, fruits et légumes, pains...).

Ils sont répertoriés dans un guide édité par la communauté de communes, très utile pour concocter de bons petits plats à base de produits sains et de qualité.



Découvrez toutes les bonnes adresses sur [bievre-isere.com/economie et tourisme/agriculture](http://bievre-isere.com/economie-et-tourisme/agriculture). Une carte interactive vous permet aussi de localiser les producteurs locaux sur le territoire.

L'infos en

Deux élevages canins ont aussi été récompensés lors du salon :

- Des gardiens de l'Indalo à La Côte Saint-André – race carlin
- Les hautes bruyères à Beauvoir de Marc – race chien du pharaon (Virginie Mattioli)



AIDE ALIMENTAIRE

L'association Aide alimentaire en Bièvre Isère « 3ABI » assure toute l'année la distribution de colis alimentaires aux personnes les plus démunies. Cette action s'opère sur deux sites de distribution et ce grâce à l'engagement de 80 bénévoles.

En 2026, la Communauté de communes a versé une aide de 57 624 euros à l'association, pour mener à bien cette mission.

3ABI propose notamment dans ses colis des fruits remis par l'association « Aux arbres citoyens ! Nord-Dauphiné » et cueillis en surplus (chez des particuliers, entreprises, dans les zones commerciales...). En 2025, une douzaine de cueillettes ont eu lieu dans le nord du Dauphiné (aux environs de Saint-Jean de Bournay, La Côte Saint-André...) et principalement chez des particuliers.



Plus d'infos sur aux-arbres-citoyens.org/nord-dauphine

L'infos en



DÉCOUVREZ LES TERRES DE BERLIOZ

Tout au long de l'année, l'office de tourisme Terres de Berlioz propose de nombreuses activités pour les amateurs de nature, de sensations fortes, de patrimoine culturel et architectural. La nouvelle édition du guide découverte est disponible et répertorie l'ensemble des curiosités, des sentiers de randonnée, des hébergements, des restaurants, des producteurs locaux... Nouveautés pour 2026 : une double page dédiée à l'itinéraire équestre Les chemins de Mandrin et les artisans d'art du territoire. Ce guide est disponible chez les hébergeurs et les mairies du territoire, dans de nombreux commerces et à l'office de tourisme intercommunal Terres de Berlioz.



Retrouvez toutes les informations sur terres-de-berlioz.com

Exposition

Fake news

Un jeu divertissant mais sérieux pour alerter les jeunes et les familles sur les dangers d'Internet

📍 Bibliothèque de Brézins



Concert

Choix de musiques latino, blues et swing avec l'ensemble de saxophones About'souffle, dirigé par André Damery.
Entrée libre

📍 Médiathèque à Saint-Jean de Bournay

JUIN

Du 15 juin au 01 août
Exposition

📍 Bibliothèque de Brézins

Du 29 juin au 11 août
Exposition

**Les eaux du monde :
d'une histoire à l'autre**

Cette exposition, conçue comme un voyage entre nature et ...

📍 Médiathèques intercommunales
à Saint-Etienne de Saint-Geoirs et
Saint-Siméon de Bressieux

JUILLET

Mercredis 1, 8, 15 et 22
Ludik'été

Gratuit, tout public.
Plus d'infos dans le guide de l'été
et sur bievre-isere.com

Samedi 4
Concert

📍 Médiathèque
à Saint-Jean de Bournay
Entrée libre

Samedi 18

Pêche en No kill

📍 Étang Le Grand bois à Bossieu
Inscriptions au 04 74 20 84 06

AOÛT

19 au 30 août

Apéros-concerts

Dans le cadre du Festival Berlioz qui se déroulera du 19 au 30 août, venez profiter de ces apéros-concerts dans vos médiathèques.

Gratuit
Plus d'infos sur portail-mediatheque.bievre-isere.com

Samedi 22

Pêche en No kill

📍 Étang Les Essarts
à Saint-Siméon de Bressieux
Inscriptions au 04 74 20 84 06

Du 25 août au 10 octobre

Exposition

Les mangas
Présentation des précurseurs
de la BD asiatique.
📍 Bibliothèque de Marcilloles

SEPTEMBRE

Mardi 8

Café de l'emploi

🕒 9h-12h
📍 La Côte Saint-André
(Château Louis XI).
Informations au 04 76 65 43 03

Samedi 26

Initiation pêche pour les enfants

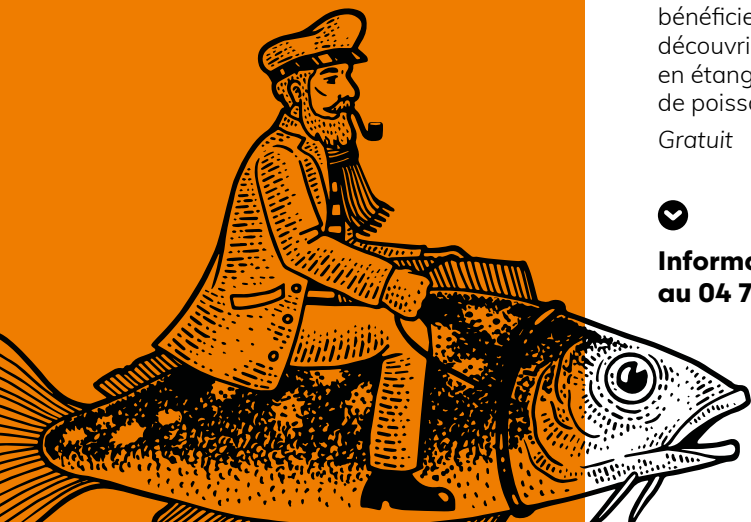
🕒 10h-16h
📍 Étang Le Marais à Faramans

OCTOBRE

Jeudi 1^{er}

Webinaire

🕒 18h
Thème « Chauffer sa copropriété,
comment s'y prendre ? »
Organisé par l'AGEDEN, en partenariat
avec Bièvre Isère et France Rénov'.
Informations et inscription sur
www.ageden38.org



Café de l'emploi

Nouvelle édition pour le café de l'emploi. L'occasion pour les candidats de rencontrer et d'échanger avec des entreprises du territoire et des professionnels.



9h-12h à La Côte Saint-André (Château Louis XI).
Informations au 04 76 65 43 03



Initiation pêche pour les enfants

Les enfants de 6 à 14 ans pourront
bénéficier d'une initiation, pour
découvrir les techniques de pêche
en étangs et appréhender la prise
de poissons !

Gratuit



Informations
au 04 74 20 84 06





*L'espace aquatique est
ouvert tous les jours de
10h30 à 19h,
du 4 juillet au 30 août.*

04 74 20 98 88

aqualib@bievre-isere.com